

# Hoja Informativa Sobre el Distrito Regional de Espacios Abiertos de la Península Central

**Historia:** El Distrito Regional de Espacios Abiertos de la Península Central es una agencia pública fundada por iniciativa de los votantes en 1972 con el fin de preservar una zona verde de espacios abiertos continuos para el uso y placer público, ahora y en el futuro. Situados originalmente en el noroeste del Condado de Santa Clara, los límites del Distrito se extendieron en 1976 por elección pública para incluir el Condado meridional de San Mateo. En 1992, el Distrito anexó una porción pequeña del Condado de Santa Cruz, haciéndolo el único parque o distrito de espacios abiertos en el estado de California que abarca tres condados.

Recientemente, con la aprobación del Programa para Proteger la Costa en 2004, los límites del Distrito en el condado de San Mateo fueron extendidos hasta el Océano Pacífico, desde el sur de la Ciudad de Pacifica hasta el borde del condado de Santa Cruz.

Los terrenos del Distrito proporcionan una protección permanente al hábitat para la fauna, a las divisorias de agua, y a una variedad de ecosistemas. El Distrito restaura los recursos naturales perjudicados, y mantiene senderos para el uso recreacional pasivo del público. Desde 1972 ha conservado para siempre casi 59.000 acres de montañas, colinas, y humedales; posee y maneja 26 reservas de espacios abiertos.

**Junta Directiva:** El Distrito está dividido en siete zonas geográficas, cuales son representadas por un miembro elegido a la Junta cada cuatro años. La Junta realiza reuniones públicas el segundo y el cuarto miércoles de cada mes a las 7:00 p.m. en la oficina del Distrito.

El público está invitado a asistir las juntas directivas, y a participar en el proceso de fabricación de decisiones. Incluso, juntas especiales y juntas con los vecindarios ocurren periódicamente para discutir sobre temas de interés. Participación del público es una parte esencial del proceso de planificación para el desarrollo y uso de los espacios abiertos.

**Personal:** Actualmente el personal consiste en 100+ empleados distribuidos en cinco departamentos: Administración, Bienes Raíces, Asuntos Públicos, Planificación, y Operaciones.

El Distrito de Espacios Abiertos espera que esta hoja informativa, cual será proporcionada en varios idiomas, alcance a todos quienes valoran y disfrutan los espacios abiertos verdes y anime a todos a utilizar los espacios abiertos.

Favor de notar que la oficina conduce negocios en inglés.

**Financiamiento:** La fuente principal de ingresos es una parte pequeña de los impuestos totales anuales sobre la propiedad, que se recaudan dentro de los límites del Distrito. Esto equivale a cerca de 1,7 centavos por cada \$100 dólares de valor catastral, lo cual actualmente genera aproximadamente \$31.8 millones de rédito anual (año fiscal 2009-2010). Otras fuentes de ingresos incluyen subvenciones federales y estatales, interés y arrendamiento, donaciones, y emisión de pagares.

**Administración de Terrenos:** Las reservas del Distrito varían entre 55 acres a más de 18.000 acres y están abiertas al público gratuitamente, 365 días al año, desde el amanecer hasta media hora después de la puesta del sol.

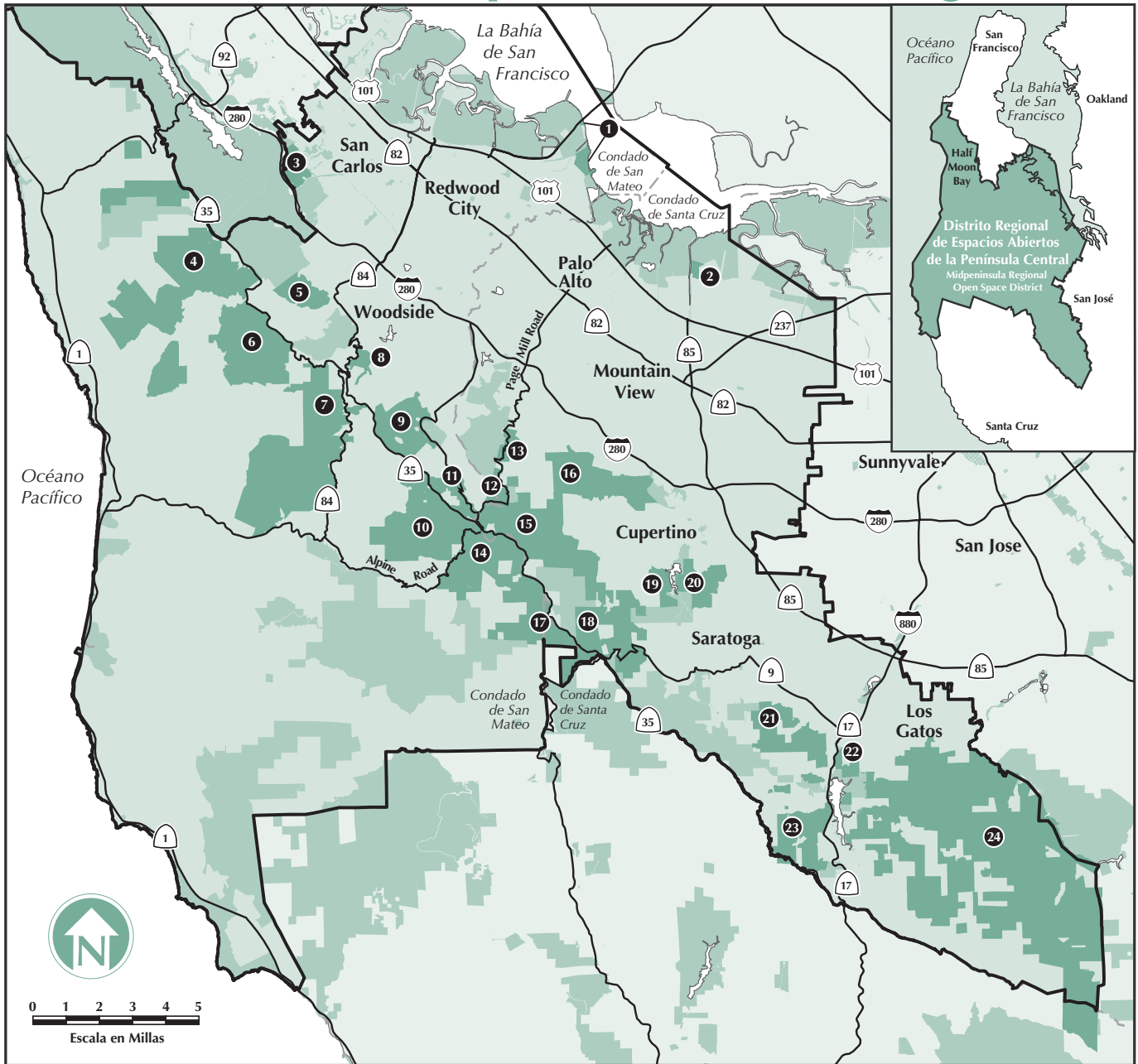
Las reservas de espacio abierto generalmente se mantienen en su estado natural para proteger el medio ambiente y el hábitat de la vida silvestre, y se desarrollan solamente con las instalaciones mínimas para el acceso público y recreo de baja intensidad. Los diversos ecosistemas de las reservas incluyen bosques de secoya, de roble, de abeto, colinas cubiertas de chaparral, corredores de agua fluyente, terrenos de pasto, y humedales costeros a lo largo de la Bahía de San Francisco. Las instalaciones pueden incluir estacionamientos de grava, baños, y senderos con letreros para excursiones a pie, en bicicleta y a caballo.

**Actividades:** El Distrito ofrece 220 millas de senderos de excursión, que varían desde caminatas fáciles hasta muy exigentes. Se permiten bicicletas y caballos en muchos senderos del Distrito. En algunas reservas se permiten perros atraillados, y en una área de Pulgas Ridge se dejan correr libres. También el Distrito tiene ciertos senderos apropiados para personas con limitaciones físicas. Estos senderos de "acceso fácil" son apropiados para las sillas de ruedas, padres con niños pequeños o empujando carritos, o cualquier persona que desee una experiencia menos intensa.

**Programas Voluntarios:** Los programas voluntarios del Distrito ofrecen a personas interesadas la oportunidad de contribuir su tiempo y energía a una variedad de proyectos administrativos o de campo. Los docentes reciben entrenamiento para servir de guía para paseos y excursiones públicas en varias reservas de espacio abierto. Los Docentes de Educación de Campo también dan programas interpretivos para niños de primaria. Compañeros de Conserva, uno de varios programas voluntarios, ayudan con la construcción y mantenimiento de senderos, con la plantación de árboles, y con el manejo de recursos naturales.

**Para más información:** Para obtener nuestras publicaciones periódicas por correo, recibir el mapa de una reserva, o informarse más sobre cualquiera de las reservas o programas del Distrito, sírvase llamar al 650-691-1200, visitar el sitio web [www.openspace.org](http://www.openspace.org), o enviar un mensaje por correo electrónico a [info@openspace.org](mailto:info@openspace.org).

# Bienvenidos a los Espacios Abiertos Regionales



Visite sus reservas regionales de espacios abiertos [www.openspace.org](http://www.openspace.org)

Preserves	#	Acres										
Bear Creek Redwoods	23	1,377	●	●	●	●	●	●	●	■	■	■
Coal Creek	11	508	●	●	●	●	●	●	●	■	■	■
El Corte de Madera Creek	6	2,817	●	●	●	●	●	●	●	■	■	■
El Sereno	21	1,415	●	●	●	●	●	●	●	■	■	■
Foothills	13	212	●	●	●	●	●	●	●	■	■	■
Fremont Older	20	739	●	●	●	●	●	●	●	■	■	■
La Honda Creek	7	5,760	●	●	●	●	●	●	●	■	■	■
Long Ridge	17	2,035	●	●	●	●	●	●	●	■	■	■
Los Trancos	12	274	●	●	●	●	●	●	●	■	■	■
Monte Bello	15	3,278	●	●	●	●	●	●	●	■	■	■
Picchetti Ranch	19	308	●	●	●	●	●	●	●	■	■	■
Pulgas Ridge	3	366	●	●	●	●	●	●	●	■	■	■
Purisima Creek Redwoods	4	4,411	●	●	●	●	●	●	●	■	■	■
Rancho San Antonio	16	3,988	●	●	●	●	●	●	●	■	■	■

- Estacionamiento amplio
- Estacionamiento limitado
- Estacionamiento muy limitado
- 23 Corresponde a la reserva/# en el mapa

- 1 Solamente por permiso en el área designada
- 2 Solamente en el área de Kennedy-Limekiln
- 3 Solamente en el área de Mt. Umunhum
- 4 Solamente en senderos designados
- 5 llegar temprano los fines de semana para encontrar estacionamiento
- 6 Permiso de estacionamiento necesario para la área de Overlook Trail

Preserves	#	Acres										
Ravenswood	1	376	●	●	●	●	●	●	●	■	■	■
Russian Ridge	10	3,138	●	●	●	●	●	●	●	■	■	■
Saratoga Gap	18	1,580	●	●	●	●	●	●	●	■	■	■
Sierra Azul (Cathedral Oaks, Kennedy-Limekiln, Rancho de Guadalupe, & Mt. Umunhum Areas)	24	18,446	●	●	●	●	●	●	●	■	■	■
Skyline Ridge	14	2,143	●	●	●	●	●	●	●	■	■	■
St. Joseph's Hill	22	270	●	●	●	●	●	●	●	■	■	■
Stevens Creek Shoreline Nature Study Area	2	55	●	●	●	●	●	●	●	■	■	■
Teague Hill	5	626	●	●	●	●	●	●	●	■	■	■
Thornwood	8	167	●	●	●	●	●	●	●	■	■	■
Windy Hill	9	1,335	●	●	●	●	●	●	●	■	■	■

- Reservas del Distrito Regional de Espacios Abiertos de la Península Central
- Parques municipales, estatales, federales, o del condado, reservas de espacios abiertos, y divisorias de aguas públicas.

**Distrito Regional de Espacios Abiertos de la Península Central**  
**Midpeninsula Regional Open Space District**